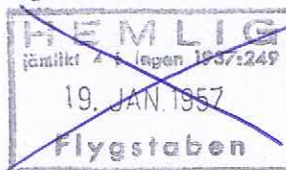


OTEL

Ersätter OTEL nr H 11
bränd jml tprmeddelande
från CFV.



ORIENTERING I TELETJÄNSTEN

19/1 1957

Delgivning:

Flygande personal samt berörd signal- och stridsledningspersonal.

Särskild utsändningslista: Nr 60 utsändes ej.

Antenndiagram för fpl 29.

./.

Bilderna i bilaga 1 visar i stereofoto en tredimensionell modell av fpl 29 antenndiagram. Modellen är skuren efter ett vertikalt plan genom fpl längdlinje. Kring detta plan är diagramkroppen huvudsakligen symmetrisk.

Diagrammet har ett flertal djupa inskränningar. Kommunikation med motstationer i dessa riktningar är avsevärt sämre än i de områden som motsvaras av de utskjutande loberna. I många fall inträffar därför i praktiken förbindelseavbrott då normal förbindelse borde kunnat etableras med hänsyn till flyghöjd och avstånd till motstationen. Jfr "Orientering om UK-vågors utbredningsegenskaper."

Ett studium av diagramkroppen visar att flyglägesförändringar t e i form av lutning eller mindre sväng kan avsevärt förbättra förbindelsemöjligheterna eller återupprätta en avbruten förbindelse. Jfr praktiska erfarenheter.

Ett förhållande som har betydelse vid fi störning är att diagramkroppen till sin huvuddel ligger över fpl med en markerat bred och kraftig lob framåtuppåt. Stigning mot radiostörande mål kan därför avsevärt försvåra radiostridsledning. De bästa möjligheterna att komma igenom sådan störning föreligger, om fpl kan ledas så att de bakåt-nedåt-riktade loberna peka mot den ledande sändaren, eller att man alternerar mellan geografiskt olika belägna sändare, som ligger lämpligt till i förhållande till dessa lober.

Generellt gäller att bästa signal/störningsförhållande erhålles om man riktar lobspetsarna mot ledande sändare och inskränningarna mot störande fpl.

Med nuvarande kommunikationssystem på UK bör därför hänsyn tas till fpl antenndiagram under såväl ostörda som störda radioförhållanden.

Ann 1. Varje fpltyp har individuellt diagram med mer eller mindre accentuerade lober och inskränkningar.

2. De stereoskopiska bilderna i bilaga 1 har tillrättalagts för studium med fickstereoskop men djupverkan kan efter viss träning erhållas genom att betrakta bilderna med parallellställda ögonaxlar (ögonen inställda på oändligt seende).

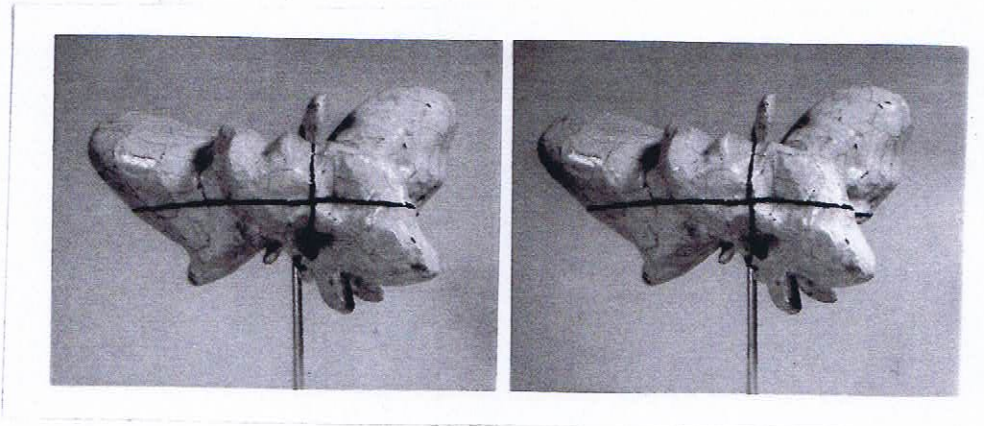


Bild 1. Målvinkel 90°

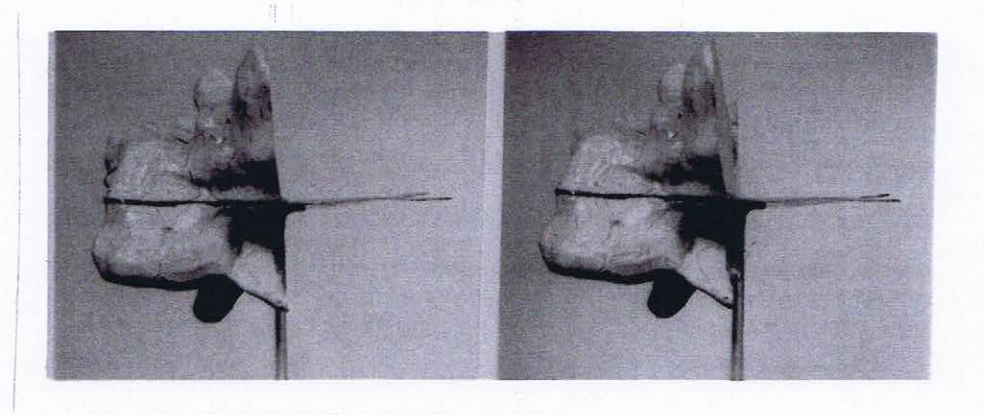


Bild 2. Målvinkel 180°

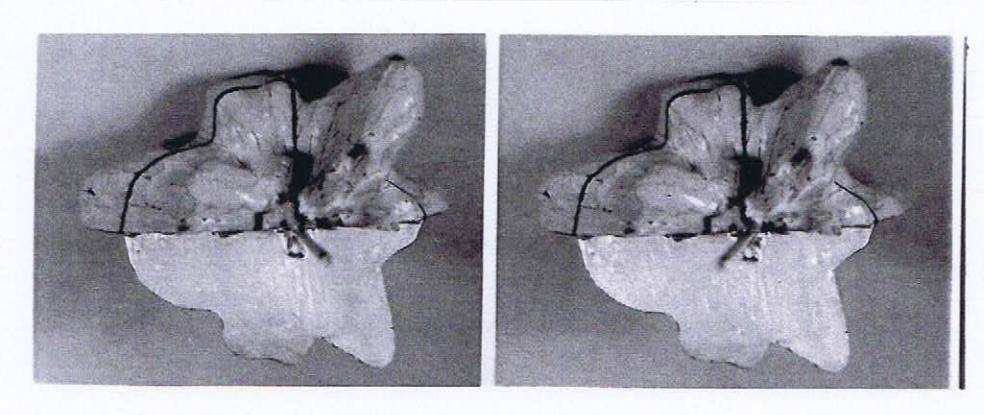


Bild 3. Fpl sett rakt underifrån