

1  
Bilaga ej hemlig.



## ORIENTERING I TELETJÄNSTEN

### Delgivning:

Enl förbandschefs best.

### Orientering om signalstationsvagn och placering av länkterminal för FV fasta markradionät.

Tillverkning av prototyp av signalstationsvagn pågår. Serieleverans planeras påbörjas i slutet av 1965.

Förutom behovet av signalstationsvagn för flygbaser, planeras anskaffning av ett antal reservvagnar, avsedda att ställas till eskaderchefs (motsv) förfogande. Anskaffningen av dessa ligger dock efter övrig anskaffning.

I signalstationsvagn skall betjänas:

fjärrskriftmateriel ingående i Krigsmaktens fjärrskriftnät och FV fasta markradionät,  
telefaxmottagare samt  
stabsplatsens telefonväxel.

Signalstationsvagnen innehåller dessutom en radiolänkterminal.

- ./.
- Signalstationsvagnens utförande i stort framgår av bilaga. Vagnen består av fyra huvuddelar: tre plastyddor och en släpvagn. Plastyddorna är av två storlekar, en större hydda och en mindre. I två små plastyddor är inrymt en telefonväxel (tfn 40) resp en radiolänkterminal för signalstationens anknötning till en US i FV fasta markradionät. I en stor plastydda finns bl a fjärrskriftmateriel och telefaxmottagare. På släpvagnen (utförande icke fastställt) kan finnas en stor och en liten hydda transporterats samtidigt. Modifiering för samtidig transport av alla tre hyddorna samtidigt överväges.

De tre hyddorna kan grupperas separat, dock förutses bl a av betjäningsskäl, normalfallet vara att växel- och fjärrskrifthyddorna grupperas som en enhet. Länkhyddan grupperas - helst permanent - i anslutning till antennmasten på den för förbindelse med US lämpligaste platsen. Platsen

bör dock väljas så nära inkopplingspunkt i baskabeln som möjligt.

Vid samtliga flygbaser uppsättes master för radiolänk- och telefaxantenner. Antennmasterna sättes upp permanent i närheten av (vid) resp stabsplats. Vissa avvikelser kan förekomma av lokala skäl. För de flygbaser, vid vilka erforderligt marktillstånd för permanent fredsuppställning icke kan erhållas, planeras anskaffning av mobil teleskopmast.

Förbindelsen mellan signalstationen och dess länkterminal skall normalt framföras i baskabeln eller i avgrening av denna. Är baskabeln icke utbyggd vid den tidpunkt då signalstation med länkterminal levereras till flygbas, planeras förbindelsen provisoriskt att utbyggas med fältkabel (motsv). Motsvarande planeras för kraftförsörjningen av länkterminalen. Vid flottiljflygplats (motsv) kan andra provisoriska anordningar förekomma för att säkerställa fredsdriften av markradionätet.

Den för underhåll och hög beredskap nödvändiga fredsdriften avses vid flertalet krigsbaser kunna genomföras enligt något av följande alternativ, vilka båda förutsätter permanent uppställning av signalstationens länkterminal.

Vid krigsbas med bastropp, bör materielen - utom länkterminalen - ställas upp på för bastroppen lämplig plats (kc, ucm etc) och via baskabeln anslutas till länkterminalen.

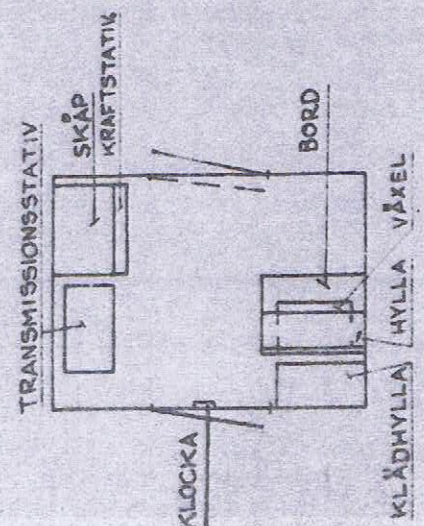
Överstiger avståndet därvid 5 km anordnas särskild förstärkarutrustning. Av drifts- och beredskapsskäl bör därvid signalstationsmaterielen i största möjliga utsträckning användas för meddelanden till/från bastroppen.

Vid krigsbas utan bastropp bör materielen uppställas på en för mobberedskapen lämplig plats samt periodiskt anslutas till länkterminalen för driftsprov.

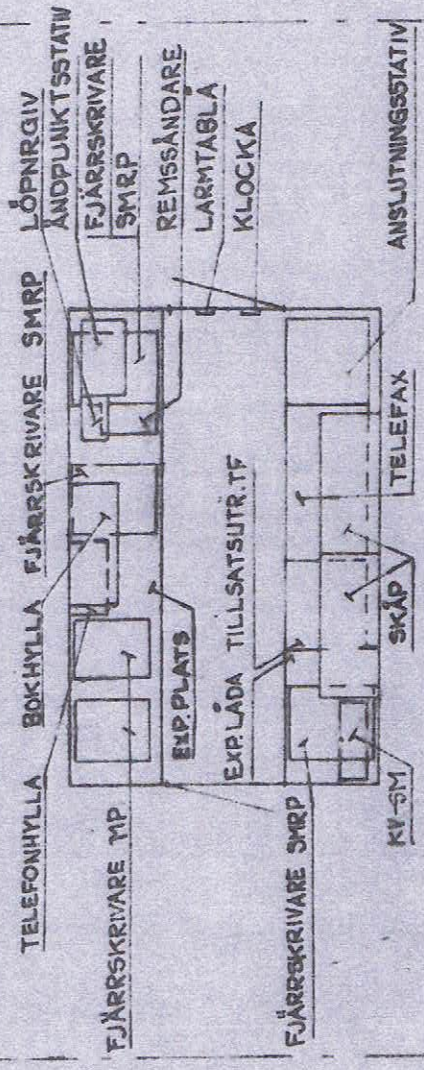
Materielen i hyddorna är monterad så att den enkelt kan demonteras för installation i lämplig lokal, om sådan finnes. Sålunda skall - vid flottiljflygplats i fred - fjärrskrift- och telefaxmaterielen betjäna i nuvarande lokaler, varvid hyddor och släpvagn, skall vara uppställda så att en hög flyttningsberedskap kan hållas. Materielen är utformad för att vid flottiljflygplats kunna vara operativ på stabsplatsen inom två timmar efter order.



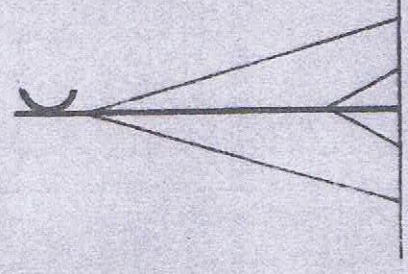
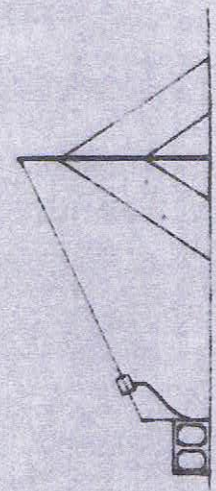
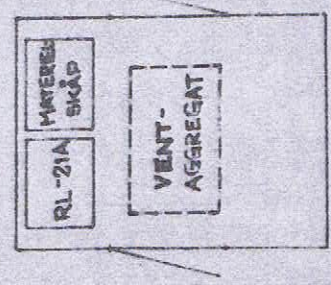
Växel-hyddda



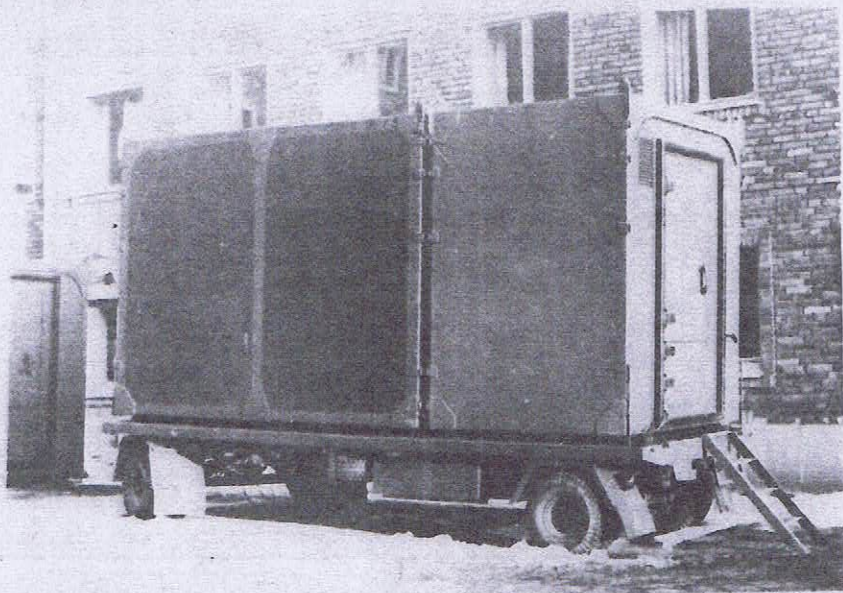
Rapri - Rafax - hydda



Länk - hydda

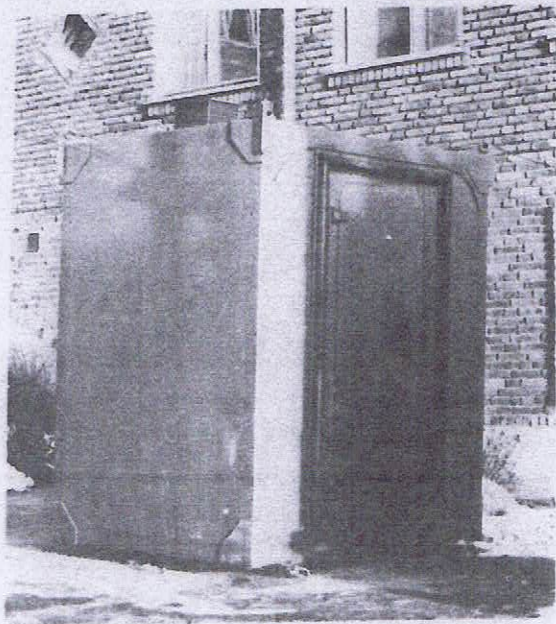
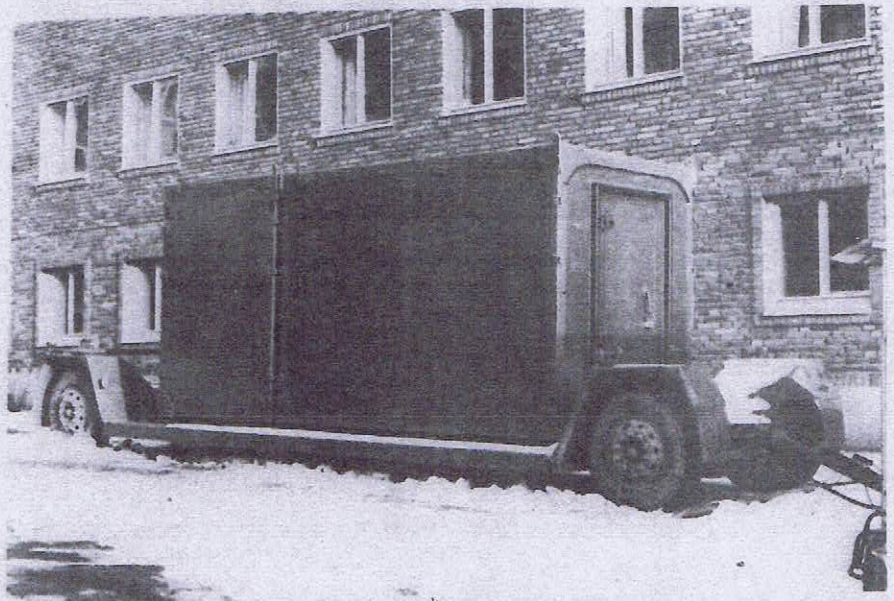






"fjärrskrifthydda" -  
växelhydda

Släpvagn i  
olika utförande  
(typ ej fastställd)



länkhydda